



**SUMAKE  
PNEUMATIC**

**РУКОВОДСТВО ПО  
ЭКСПЛУАТАЦИИ  
И ПАСПОРТ ИЗДЕЛИЯ**

**МАШИНА ШЛИФОВАЛЬНАЯ  
УГЛОВАЯ**

ST-7736G,L. ST-7737G,L. ST-7741L. ST-7744G. ST-7744L.  
ST-7745G. ST-7745L. ST-7747G. ST-7747L.  
ST- P7737.



АЯ77

## ПРЕДИСЛОВИЕ

SUMAKE – фирма, занимающаяся производством и экспортом пневмоинструмента с 1991 года. Мы прилагаем все усилия, чтобы улучшить качество и срок службы инструментов, а также снизить вибрации и шум при работе инструмента. Главным принципом нашей работы является обеспечение хороших условий работы и удобства работы с нашим инструментом.

Пневмоинструмент SUMAKE имеет сертификат соответствия ГОССТАНДАРТА РОССИИ № РОСС ТW. АЯ77. В02723 и соответствует требованиям ГОСТ 12.2.101-94, ГОСТ 12.2.003-91, ГОСТ 12.3.001-85.

В данном руководстве Вы найдете инструкции по эксплуатации, техническому обслуживанию, технике безопасности и полезные рекомендации при работе с пневмоинструментом.

Инструмент прошел тщательный контроль, однако перед началом использования следует внимательно ознакомиться с данным руководством, чтобы иметь представление о возможных неполадках.

Фирма производитель оставляет за собой право вносить изменения в данное руководство, т.к. мы постоянно работаем над усовершенствованием наших моделей.

Срок службы шлифовальной машины 3 года.

## ОБЩИЕ УКАЗАНИЯ

- Машина шлифовальная угловая применяется для резания, обработки поверхностей, заготовок и зачистки сварных швов.
- Скорость резания или шлифования легко регулируется нажатием на рычаг.
- Чистовая обработка металлических изделий;
- Чистовая обработка сваренных поверхностей;
- Зачистка деталей;
- Чистовая обработка стальных корпусов и фурнитуры;
- Подготовка поверхности к покраске;
- Чистовая обработка пластиковых изделий, изделий из стекла и керамики;
- Чистовая обработка изделий из камня и декоративного дерева;
- Чистовая обработка оконных рам и других строительных материалов;
- Чистовая обработка небольшого объема с автомобилями, кораблями, самолетами.

Воздушный глушитель предотвращает наличие пыли в воздухе, а также снижает шум. Используйте машину шлифовальную строго по назначению!

## Технические характеристики:

Рекомендуемое давление воздуха: 6,5 Атм (90psi)

МОДЕЛЬ	Скорость вращения на холостом ходу, об/мин	Диаметр диска, мм	Резьба воздухозаборника, дюйм	Внутренний диаметр шланга, дюйм	Среднее потребление воздуха, л/мин	Длина инструмента, мм	Вес инструмента, кг	Рекомендуемый компрессор, л.с.
ST-7744 L	13600	100	1/4"	3/8"	170	76	3.3	2
ST-7744G	13600	100	1/4"	3/8"	170	76	3.3	2
ST-7745 L	10900	125	1/4"	3/8"	170	76	3.5	2
ST-7745G	10900	125	1/4"	3/8"	170	76	3.5	2
ST-7747 L	7600	180	3/8"	1/2"	257	98	6.8	3
ST-7747G	7600	180	3/8"	1/2"	257	98	6.8	3
ST-7736G-L	11000	100	1/4"	3/8"	170	230	1.8	2
ST-7737 G-L	11000	125	1/4"	3/8"	170	230	1.8	2
ST-P7737	10000	125	1/4"	3/8"	142	230	1.4	2
ST-7741 L	7000	180	3/8"	1/2"	257	343	3.1	3

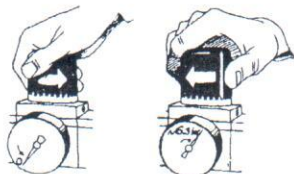
## РЕЗУЛЬТАТЫ ИСПЫТАНИЙ

Вибрация ISO 8662-8 при нагрузке	0,6 м/сек <sup>2</sup>
Шум ISO 3746	
Уровень звукового давления	80 децибел
Мощность звука	92 децибел
Мгновенное звуковое давление	95 децибел

## 2. Подключение

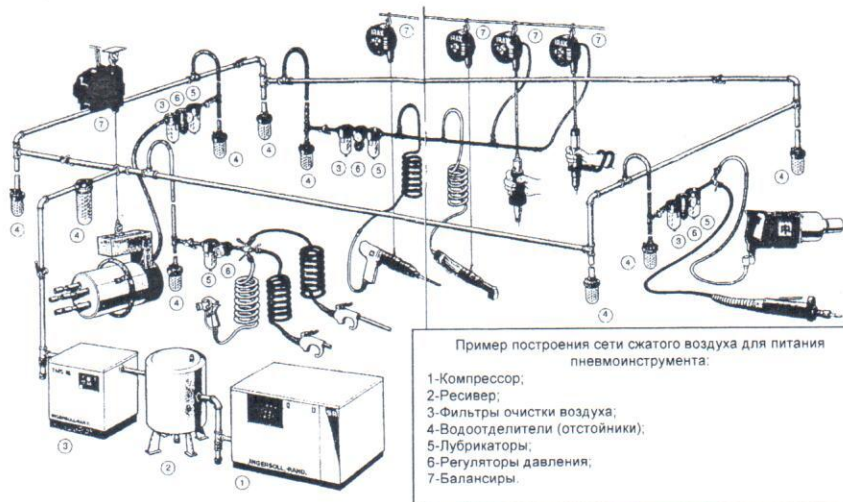
### 2.1. Давление воздуха

Максимальные технические характеристики достигаются при давлении 6,2 бар. Рабочий диапазон давления от 5 до 7 бар (70-100 psi).



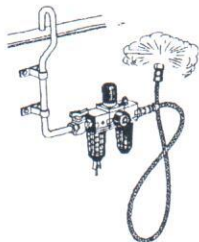
### 2.2. Пневмолиния

Для соединения компрессора с шлифмашиной необходимо использовать шланг диаметром не менее 3/8". Сжатый воздух охлаждается, и частицы воды конденсируются при выходе воздуха из компрессора, в ресивере и в пневмолинии. Они могут попасть в механизм шлифмашины, что может вызвать неполадки. Поэтому следует установить фильтр и лубризатор между компрессором и шлифмашиной. Используйте компрессор с мощностью двигателя не менее 3 л.с.



### 2.3. Воздушный шланг

Прочистите шланг струей сжатого воздуха перед соединением шланга с шлифмашиной. Это предотвратит попадание в шлифмашину влаги и пыли, находящейся внутри шланга, что в свою очередь предотвратит образование ржавчины или поломок.



### 2.4. Шлифование и резание абразивными дисками

Диск абразивный – зернистость и диаметр подбирается индивидуально. Максимальная рабочая скорость диска должна быть выше, скорости вращения на холостом ходу.

2.5. Во время работы со шлифовальной машиной должна быть предусмотрена защита глаз, ушей рта, а на руки одеты перчатки.

2.6. Рабочее место должно хорошо проветриваться.

2.7. При перебоях в подаче воздуха шлифовальную машину необходимо отключить от пневмосети

### 3. Эксплуатация.

#### 3.1. Включение

Шлифовальная машина оснащена одним из типов включения: **G** или **L**.

1. **Тип- L** . Для работы с шлифмашиной, нажмите на рычаг, расположенный на внешней стороне рукоятки. В шлифмашине используется рычаг нажимного типа без фиксации. Вал машины начнет вращаться через несколько секунд после нажатия на рычаг.
2. **Тип- G** . Для включения шлифмашины используется поворотная муфта с фиксацией вращения по оси влево – вправо ,меньше-больше расход воздуха. Принцип работы – Оттянуть и повернуть или просто повернуть.

#### 3.2. Замена насадок

Для того, чтобы заменить диск или другую насадку, сначала отсоедините шлифовальную машину от пневмосети, а затем специальным ключом отверните шайбу ,замените диск и снова затяните шайбу ключом.

### 4. Техническое обслуживание

#### 4.1. Смазка

- **Пневмоинструмент необходимо регулярно смазывать.**

Перед соединением шланга, добавьте несколько капель масла UNOCAL RX22 или аналогичного пневматического масла во впускной воздушный штуцер.

Использование других видов масла может повлечь ухудшение рабочих характеристик или поломку шлифовальной машины. Если другое масло случайно попало в шлифовальную машину то уберите его немедленно. Также, необходимо каждые 3-4 часа работы смазывать пневмоинструмент.

Наиболее лучший способ смазки - это установить в пневмолинию смазывающее устройство (пубризатор), которое будет автоматически смазывать шлифовальную машину, но если такой возможности нет, то рекомендуется смазывать шлифовальную машину два раза в день, что позволит продлить срок ее службы.

При ручной смазке отсоедините шланг от воздухозаборного отверстия и смажьте внутреннюю часть отверстия.

**Внимание!** Редуктор угловых шлифовальных машин при интенсивном режиме работы требует еженедельной замены смазки. Используйте смазку со степенью вязкости **3 (три)**.

#### 4.2 Хранение

Избегайте хранения шлифовальной машины в местах повышенной влажности. Попадание влаги внутрь может вызвать появление ржавчины. Перед хранением и после каждого использования, смажьте воздухозаборник маслом и включите машину на короткое время.

#### 4.3 Утилизация

Если шлифовальная машина настолько серьезно повреждена, что ее больше нельзя использовать , утилизируйте ее в соответствии с правилами, действующими в Вашем регионе. Не сжигайте !

### 5. Требования безопасности

1. Шлифовальная машина не должна использоваться во взрывоопасных местах, а также рядом с заготовкой нельзя оставлять легковоспламеняющиеся вещества, так как при работе шлифовальной машинки по металлу образуются искры, которые могут вызвать воспламенение.
2. Отсоединяйте шланг подачи воздуха перед сменой и наладкой присоединяемых насадок.
3. Стойте устойчиво, и надейте на руки перчатки во избежание травмы, вызванной силой возможного инерционного момента вращения при включении шлифовальной машины.
4. Ошибки при работе являются главными причинами серьезных увечий или смерти. Не оставляйте шлифовальную машину включенной без присмотра.
5. Избегайте попадания волос или частей одежды на шлифовальную машину во время работы.
6. Используйте индивидуальные средства защиты органов зрения ,слуха и дыхания.
7. Нельзя переносить шлифовальную машину за шланг. Необходимо следить, чтобы шланг со сжатым воздухом не перегибался во время работы.
8. Во время работы шлифовальная машина нагревается, поэтому перед сменой инструмента или ремонтом необходимо дать ей остыть.
9. Инструмент не предназначен для полировки воском.



## ГАРАНТИИ ИЗГОТОВИТЕЛЯ.

1. Гарантийный срок эксплуатации изделия составляет 6 месяцев со дня продажи , при условии соблюдения потребителем правил эксплуатации, хранения и транспортирования.
2. Все претензии по качеству будут рассмотрены только после проверки изделия в сервисном центре.
3. Условия гарантии предусматривают бесплатную замену деталей и узлов изделия, в которых обнаружен производственный дефект.
4. Гарантия не распространяется на расходные материалы , сменные насадки , навесное оборудование и на любые другие части изделия, имеющие естественный ограниченный срок службы ( в том числе ударники , штоки , драйверы, сальники, манжеты, уплотнения, шестерни и колеса зубчатых зацеплений , подшипниковые опоры , зажимы, ухваты и пр. ) , а также на дефекты, являющиеся следствием естественного износа .
5. Условия гарантии не предусматривают профилактику и чистку изделия , а также выезд мастера к месту эксплуатации изделия с целью его подключения , настройки , ремонта или консультаций .
6. Гарантия не распространяется на повреждения, полученные в результате нарушения режима смазывания изделия
7. Вместе с тем сервисный центр имеет право отказа от бесплатного гарантийного ремонта в следующих случаях :
  - при отсутствии паспорта изделия , гарантийных талонов
  - при неправильно или с исправлениями заполненном свидетельстве о продаже или гарантийном талоне
  - при использовании изделия не по назначению или с нарушениями правил эксплуатации
  - при наличии механических повреждений ( трещины , сколы , следы ударов и падений , деформация корпуса или любых других элементов конструкции), в том числе полученных в результате замерзания конденсата ( образования льда )
  - при наличии внутри агрегата посторонних предметов
  - при наличии оплавления каких-либо элементов изделия или других признаков превышения максимальной температуры эксплуатации или хранения
  - при наличии признаков самостоятельного ремонта вне авторизованного сервисного центра
  - при наличии признаков изменения пользователем конструкции изделия ;
  - при наличии загрязнений изделия как внутренних , так и внешних.
8. Транспортные расходы не входят в объем гарантийного обслуживания.

Производитель SUMAKE (СУМАКЕ) Тайвань  
3F-2 No.202, Sec.5, Nan-King East Road ,Taipei, Taiwan

Официальный дилер в Москве – фирма “Энтузиаст”  
111024 г.Москва, 1-я ул.Энтузиастов д.12, стр.1.  
тел.: (095) 783-02-02 , 231-21-22 ,

E-mail: [entuziast@entuziast.ru](mailto:entuziast@entuziast.ru)  
[www.entuziast.ru](http://www.entuziast.ru)

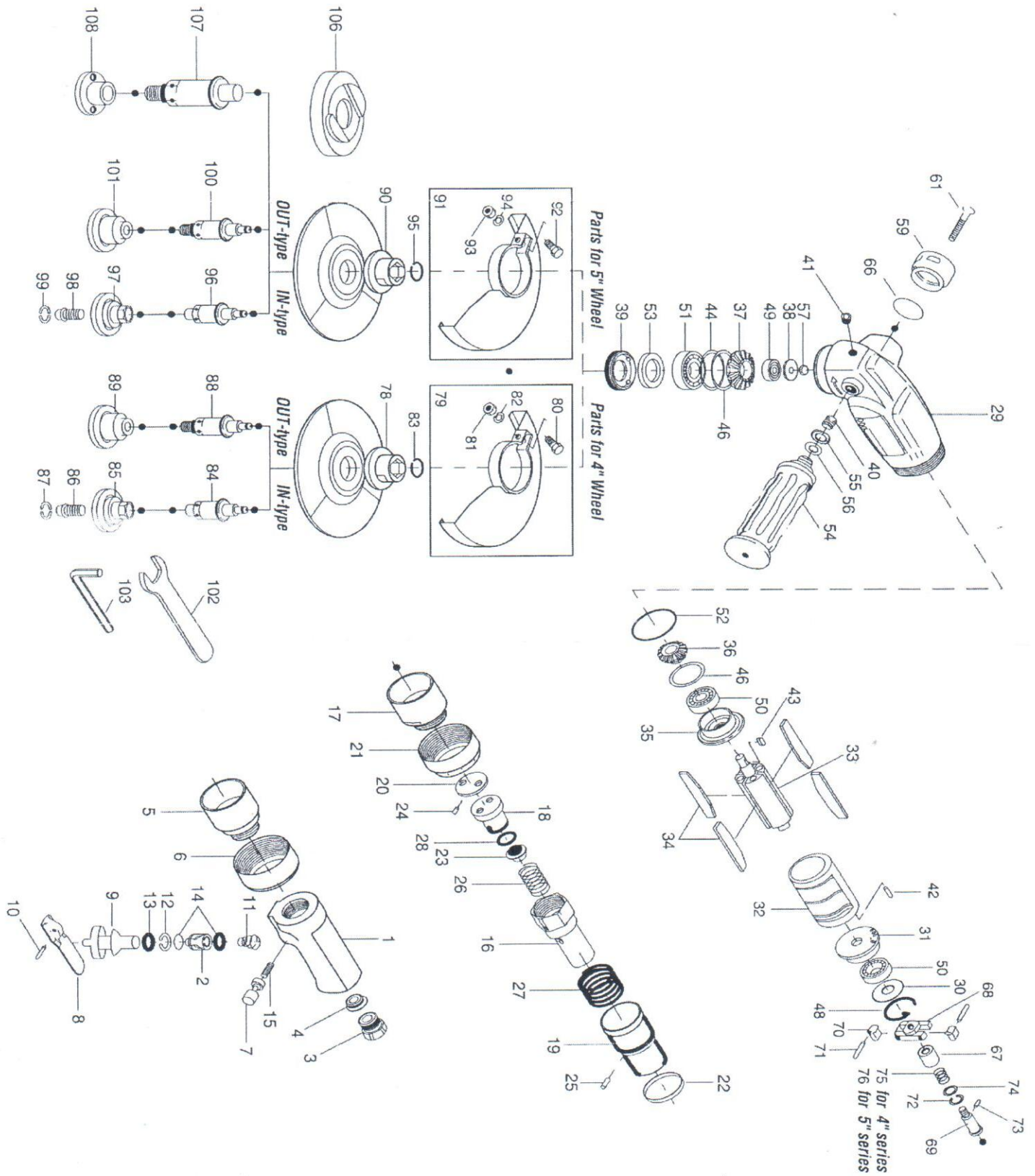
### ТЕЛЕФОНЫ И АДРЕСА СЕРВИСНЫХ ЦЕНТРОВ:

г. Москва, ул. Первомайская, дом 39, стр. 1,  
тел.: (095) 164-04-49  
164-19-12

г. Новосибирск, проспект Дзержинского, дом 1/4,  
тел. (3832) 78-73-54.

Дополнительную информацию о центрах технического обслуживания в Вашем регионе  
Вы можете получить у Фирмы продавца.

# ST-7744(5)L(G) 4" (5") INDUSTRIAL AIR GRINDER





# ST-7744(5)L(G) 4" (5") INDUSTRIAL AIR GRINDER

## PART LIST

No.	Parts No.	Description	Q'ty
1	7744-01	Handle (Lever Type)	1
2	7744-02	Valve Bushing	1
3	7744-03	Air Inlet Busing	1
4	7744-04	Filter	1
5	7744-05	Valve Body Connector	1
6	7744-06	Valve Body Nut	1
7	7744-07	Safety Pin	1
8	7744-08	Valve Lever	1
9	7744-09	Valve	1
10	7744-10	Roll Pin (3.5x20)	1
11	7744-11	Cone Spring (10x16x16)	1
12	7744-12	Snap Ring [R18]	1
13	7744-13	O-Ring [7*2]	1
14	7744-14	O-Ring [13.6*1.5]	2
15	7744-15	Spring (6x18)	1
16	7744-16	Valve Body	1
17	7744-17	Valve Body Connector	1
18	7744-18	Valve	1
19	7744-19	Valve Handle	1
20	7744-20	Valve Bushing	1
21	7744-21	Valve Body Nut	1
22	7744-22	Band	1
23	7744-23	Filter	1
24	7744-24	Pin (3x6)	1
25	7744-25	Roller Pin (4x11)	1
26	7744-26	Spring (18x25)	1
27	7744-27	Spring (34x20)	1
28	7744-28	O-Ring [13.6*1.6]	1
29	7744-29	Caring	1
30	7744-30	Rear Plate Spacer	1
31	7744-31	Rear Plate	1
32	7744-32	Cylinder	1
33	7744-33	Rotor	1
34	7744-34	Vane	4
35	7744-35	Front Plate	1
36	7744-36	Dirving Gear	1
37	7744-37	Driven Geat	1
38	7744-38	Casing Rear Cover	1
39	7744-39	Casing Front Cover	1
40	7744-40	Heli Sert (M8x1D)	1
41	7744-41	Plug [1/8"PT]	1
42	7744-42	Roll Pin (3x10)	1
43	7744-43	Key (3x8)	1
44	7744-44	Spacer (35x31x0.5)	1
46	7744-46	Adjusting Spacer (35x31xt)	2
48	7744-48	Snap Ring (30x1)	1
49	7744-49	Bearing [606ZZ]	1
50	7744-50	Bearing [629ZZ]	2
51	7744-51	Bearing [6202ZZ]	1

No.	Parts No.	Description	Q'ty
52	7744-52	O-Ring [39.6*2]	1
53	7744-53	Felt Ring (22x32x4)	1
54	7744-54	Dead Handle	1
55	7744-55	Flat Washer [M8]	1
56	7744-56	Spring Washer [S8]	1
57	7744-57	Snep Ring [S6]	1
59	7744-59	Exhaust Stack	1
61	7744-61	Head Screw (M5x35)	1
66	7744-66	O-Ring [24.2*2]	1
67	7744-67	Governor Valve	1
68	7744-68	Governor Cage	1
69	7744-69	Governor Spindle	1
70	7744-70	Governor Weight	1
71	7744-71	Roll Pin (3x18)	1
72	7744-72	Adjusting Spacer (12x8xt)	1
73	7744-73	Pin (2.5x5)	1
74	7744-74	Spacer (12x8.6x1.5)	1
75	7744-75	4" Series Spring (11.5x11)	1
76	7744-76	5" Series Spring (11.5x12)	1
78	7744-78	Wheel Holder Flange	1
79	7744-79	Wheel Guard	1
80	7744-80	Head Bolt (M5x18)	1
81	7744-81	Nut [M5]	1
82	7744-82	Spring Washer [S5]	1
83	7744-83	Snap Ring (16x1)	1
84	7744-84	Wheel Spindle (M8x1.25P)(4")	1
85	7744-85	Wheel Nut Flange (5/8")(4")	1
86	7744-86	Hesd Bolt (M8x18)	1
87	7744-87	Snap Ring [R17]	1
88	7744-88	Wheel Spindle -3/8x24NUF(4")	1
89	7744-89	Wheel Nut Flange-3/8X24UNF(4")	1
90	7745-90	Wheel Holder Flange	1
91	7745-91	Wheel Guang	1
92	7745-92	Head Bolt (M5x18)	1
93	7745-93	Nut [M5]	1
94	7745-94	Spring Washer [S5]	1
95	7745-95	Snap Ring (16x1)	1
96	7745-96	Wheel Springle-M8x1.25P(5")	1
97	7745-97	Wheel Nut Flange (7/8")	1
98	7745-98	Head Bolt[M8x18]	1
99	7745-99	Snap Ring [R14]	1
100	7745-100	Wheel Spindle 3/8"x24UNF(5")	1
101	7745-101	Wheel Nut Flange 3/8"x24UNF(5")	1
102	7744-102	Shanner (19x4x20)	1
103	7744-103	Allen Wrench (6mm)	1
106	7744-106	Wheel Holder Flange	1
107	7745-107	Wheel Spindle-5/8"x11UNC(5")	1
108	7745-108	Wheel Nut Flange-5/8"x11UNC(5")	1
109	7745-109	Spanner [6*30*17]	1